



รายงานสถานการณ์ด้านสุขภาพสัตว์
การพัฒนาบุคคลากร
สำนักงานปศุสัตว์จังหวัดกาญจนบุรี



แมคโดนัลด์แบนไก่ที่เลี้ยงโดยให้ยาปฏิชีวนะ

- กระแสกินคลีน กินกรีน ห่วงใยสุขภาพที่กำลังมาแรง ทำให้เซ่นอาหารฟาสต์ฟู้ดทั่วโลกต้องปรับตัว อย่างแม็กโดนัลด์ ที่ออกมาประกาศว่าจะแมคโดนัลด์ที่ขายในสหรัฐฯ จะไม่ซื้อไก่จากผู้ผลิตที่เลี้ยงไก่โดยให้ยาปฏิชีวนะ แต่เน้นเฉพาะยาปฏิชีวนะที่ใช้ในมนุษย์ด้วยเท่านั้น ไม่รวมถึงยาปฏิชีวนะที่ใช้ในสัตว์เพียงอย่างเดียว เนื่องจากมีความกังวลในหมู่ผู้บริโภคและหน่วยงานสาธารณสุขว่าอุตสาหกรรมปศุสัตว์ทุกวันนี้ใช้ยาปฏิชีวนะพร่ำเพรื่อเกินจำเป็น เพื่อให้สัตว์โตเร็ว ทำให้ยาตกค้างในเนื้อสัตว์ และเมื่อคนกินเข้าไป ก็จะสะสม และทำให้ยาชนิดดังกล่าวมีประสิทธิภาพน้อยลงเมื่อแพทย์จ่ายให้คนไข้ เนื่องจากเชื้อโรคดื้อยา
- อย่างไรก็ตาม การแบนยาปฏิชีวนะในอาหารของแมคโดนัลด์ จะไม่เกิดขึ้นแบบทันทีทันใด แต่จะใช้เวลา 2 ปี กว่า 14,000 สาขาในสหรัฐฯ จะขายไก่ที่ปลอดจากยาปฏิชีวนะที่ใช้ในคน 100% นอกจากนี้ ผลิตภัณฑ์นมที่ขายในแมคโดนัลด์สหรัฐฯ ทั้งนมจืดและนมช็อกโกแลต ก็ จะนำมาจากรัวที่ไม่ผ่านการให้ฮอร์โมนกระตุ้นการเจริญเติบโตแบบสังเคราะห์ด้วย แม้ว่าจะยังไม่มีผลพิสูจน์ทางวิทยาศาสตร์ว่านมที่มาจากวัวที่ปลอดและไม่ปลอดฮอร์โมนสังเคราะห์ ส่งผลต่อมนุษย์แตกต่างกันอย่างไรก็ตาม



รายงานสถานการณ์โรคระบาดสัตว์ และรายงานความก้าวหน้าประจำสัปดาห์ที่ ๑ ระหว่างวันที่ ๑ - ๖ มกราคม ๒๕๖๐ ดังนี้

๑. สถานการณ์โรคระบาดสัตว์ในประเทศ ประจำสัปดาห์นี้เกิดโรคระบาดสัตว์ทั้งหมด ๑๐ ครั้ง ได้แก่
 - ๑.๑ โรคพิษสุนัขบ้า พบเกิดโรคในสุนัข ๔ ครั้ง ในพื้นที่ ๓ จังหวัด ได้แก่
 - สมุทรปราการ ๒ ครั้ง - ยโสธร ๑ ครั้ง - มหาสารคาม ๑ ครั้ง
 - ๑.๒ โรคปากและเท้าเปื่อย จำนวน ๖ ครั้ง พบเกิดโรคในโคเนื้อ ๔ ครั้ง กระบือ ๑ ครั้ง และเกิดโรคในโคเนื้อและกระบือ ๑ ครั้ง ในพื้นที่ ๓ จังหวัด ได้แก่
 - สงขลา ๔ ครั้ง - มหาสารคาม ๑ ครั้ง - นครพนม ๑ ครั้ง
 - ๑.๓ ไม่มีรายงานโรคระบาดสัตว์อื่นๆ ในสัปดาห์นี้
 ๒. รายงานโรคระบาดสัตว์ที่สำคัญในต่างประเทศ ๓ ประเทศ ดังนี้
 - ๒.๑ ไข้หวัดนก เกิดโรคในโค ที่ประเทศสหรัฐอเมริกา
 - ๒.๒ โรค Equine Hesperivirus เกิดโรคในม้า ที่ประเทศออสเตรเลีย
 - ๒.๓ โรคไข้หวัดนกชนิดรุนแรง(H5N๘) เกิดโรคในไก่ ที่ประเทศโครเอเชีย
- ทั้งนี้ ได้แนบการวิเคราะห์สถานการณ์โรคระบาดสัตว์สะสมภายในประเทศ และความคืบหน้าด้านการปฏิบัติงานมาพร้อมนี้
- จึงเรียนมาเพื่อโปรดทราบ และโปรดพิจารณาลงนามในหนังสือที่แนบมาพร้อมนี้

สถานการณ์โรคพิษสุนัขบ้า

แผนที่

กราฟ

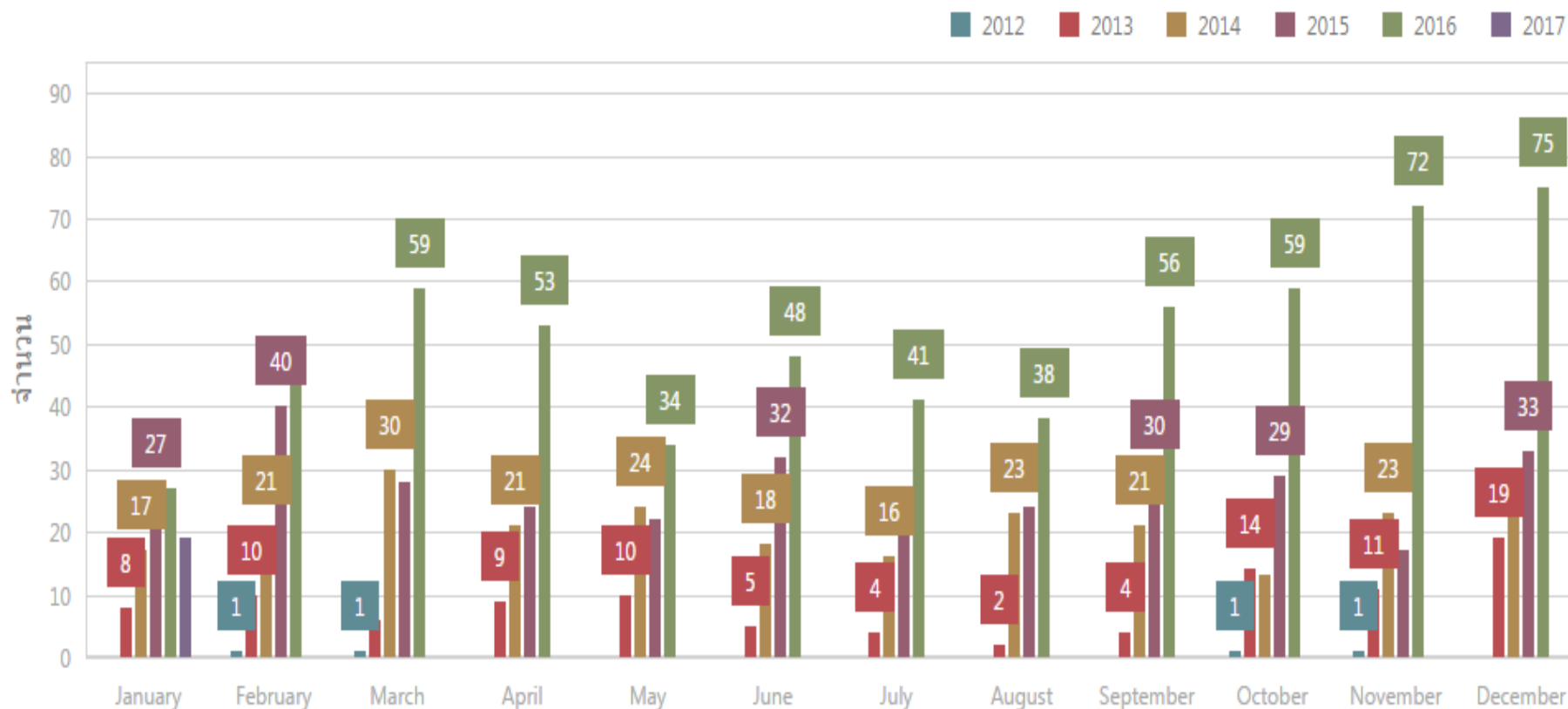
ลำดับ	วันที่	ชนิดสัตว์	หมู่	ตำบล	อำเภอ	จังหวัด	สถานะ
1	15/1/2560	สุนัข	12	ภูซาง	ภูซาง	พะเยา	ผลบวก
2	13/1/2560	สุนัข	8	ควนโตน	ควนโตน	สตูล	ผลบวก
3	10/1/2560	สุนัข	23	ศรีสุข	กันทรวิชัย	มหาสารคาม	ผลบวก
4	9/1/2560	สุนัข	9	บางพระ	ศรีราชา	ชลบุรี	ผลบวก
5	9/1/2560	สุนัข	6	ดอนตาล	ดอนตาล	มุกดาหาร	ผลบวก
6	8/1/2560	สุนัข	-	ไทรน้อย	ไทรน้อย	นนทบุรี	ผลบวก
7	8/1/2560	สุนัข	1	จตุจักร	เขตจตุจักร	กรุงเทพมหานคร	ผลบวก
8	8/1/2560	สุนัข	4	วังก้ง	ปราณบุรี	ประจวบคีรีขันธ์	ผลบวก
9	7/1/2560	สุนัข	12	ดอนสมบูรณ์	ยางตลาด	กาฬสินธุ์	ผลบวก
10	6/1/2560	แมว	12	กัลันทา	เมืองบุรีรัมย์	บุรีรัมย์	ผลบวก

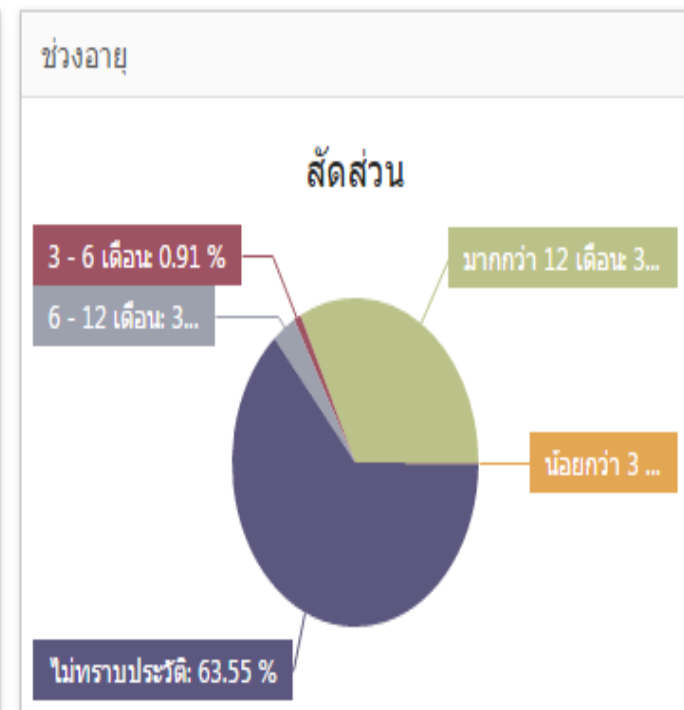
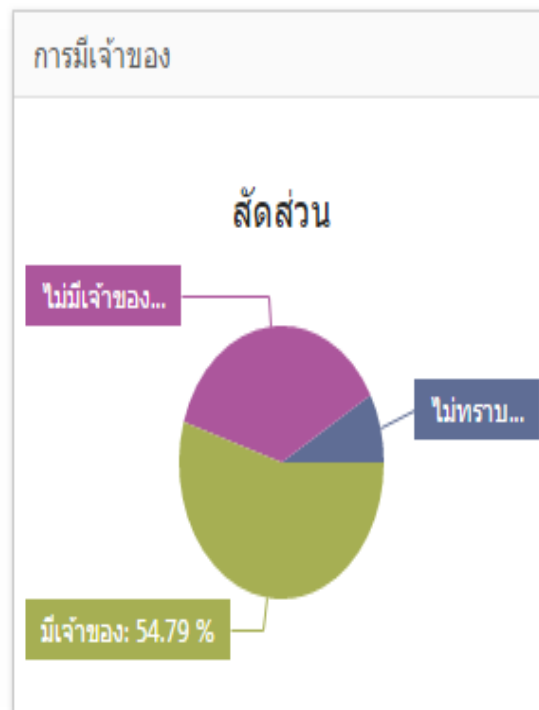
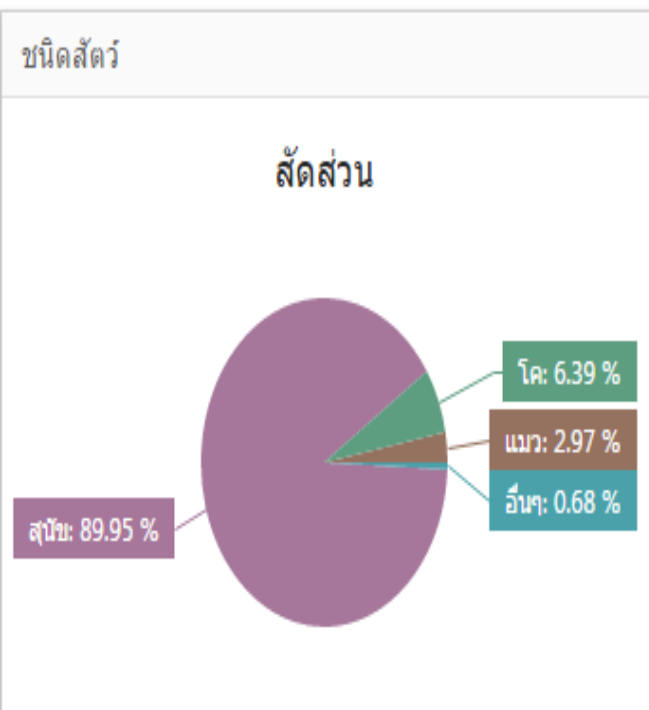
รายการสถานการณ์พื้นที่ที่พบผลบวกทั้งหมด

รายงานผลตรวจทางห้องปฏิบัติการ(ผลบวก)



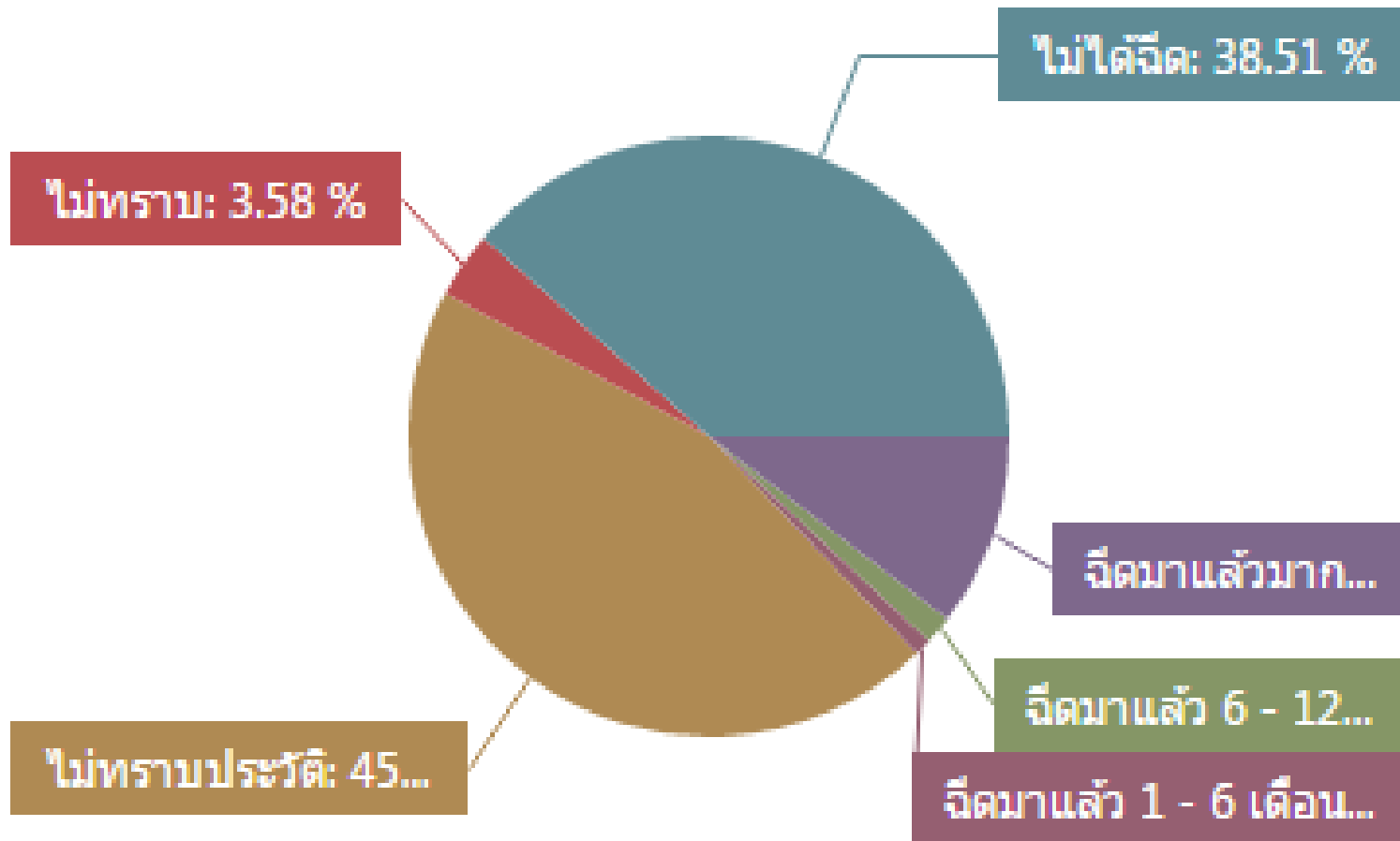
ผลตรวจทางห้องปฏิบัติการโรคพิษสุนัขบ้า(ผลบวก)





การฉีดวัคซีน

สัดส่วน





สรุปการระบาดของโรคไข้หวัดนก ปี 2016

วันที่รายงาน			ประเทศ	ชนิด	ประเภทการเลี้ยง	ชนิดสัตว์
วันที่	เดือน	ปี		H		
1	ก.ย.	59	จีน	H5N6	สัตว์ปีกเลี้ยงหลังบ้าน	ไม่ระบุชนิดสัตว์
5	ก.ย.	59	กาน่า	H5N1	ฟาร์มสัตว์ปีก	ไม่ระบุชนิดสัตว์
12	ก.ย.	59	เกาหลีใต้	H5N8	ฟาร์มสัตว์ปีก	เปิด ไก่
13	ก.ย.	59	กาน่า	H5N1	สัตว์ปีกเลี้ยงหลังบ้าน	ไก่ ไก่วง ไก่ต็อก
19	ก.ย.	59	แคเมอรูน	H5N1	สัตว์ปีกเลี้ยงหลังบ้าน	ไก่ ไก่ไข่ ไก่ต็อก
			กาน่า	H5N1	ฟาร์มสัตว์ปีก	ไม่ระบุชนิดสัตว์
			จีน	H7N9	สัตว์ปีกเลี้ยงหลังบ้าน	ไม่ระบุชนิดสัตว์
26	ก.ย.	59	ไต้หวัน	H5N2	ฟาร์มสัตว์ปีก	ไก่ไข่
28	ก.ย.	59	ไนจีเรีย	H5N1	สัตว์ปีกเลี้ยงหลังบ้าน	ไก่ไข่
			ไนจีเรีย	H5N1	สัตว์ปีกเลี้ยงหลังบ้าน	ไม่ระบุชนิดสัตว์
4	ต.ค.	59	เวียดนาม	H5N1	ฟาร์มสัตว์ปีก	ไก่ไข่ ไก่เนื้อ
			ไอเวอรี่โคส	H5N1	ฟาร์มสัตว์ปีก	ไก่ไข่
6	ต.ค.	59	ไนจีเรีย	H5N1	ฟาร์มสัตว์ปีก	ไม่ระบุชนิดสัตว์
11	ต.ค.	59	จีน	H5N6	สัตว์ปีกเลี้ยงหลังบ้าน	สัตว์ปีกเลี้ยงหลังบ้าน (ไก่ไข่)
13	ต.ค.	59	กาน่า	H5N1	ฟาร์มสัตว์ปีก	ไก่ เปิด
			จีน	H7N9	ฟาร์มสัตว์ปีก	ไก่พื้นเมือง
18	ต.ค.	59	ลาว	H5N1	สัตว์ปีกเลี้ยงหลังบ้าน	ไม่ระบุชนิดสัตว์
25	ต.ค.	59	ไต้หวัน	H5N2	ฟาร์มสัตว์ปีก	
			ภูฏาน	H5N1	สัตว์ปีกในธรรมชาติ	

ประเทศเกาหลีใต้ (วันที่ 2 ธันวาคม 2559)

- รายงานการระบาดของโรคไข้หวัดนก Highly pathogenic avian influenza virus (H5N6) เกิดขึ้นทั้งหมด 6 จุด ในฟาร์มสัตว์ปีก (ไม่ระบุชนิดสัตว์) รายละเอียดดังนี้

จุดที่	พื้นที่เกิดโรค	วันที่เริ่มการระบาด	ชนิดสัตว์ปีก	ทั้งหมด	ป่วย	ตาย	ทำลาย
1	Gimje-si, Yongji-li, Geumgu-myeon , JEOLLABUK-DO	21 พฤศจิกายน 2559	ฟาร์มสัตว์ปีก (เป็ด)	16,700	-	0	16,700
2	Eumseong-gun, Bonghyun-li, Maengdong-myeon, CHUNGCHONGBUK-DO	21 พฤศจิกายน 2559	ฟาร์มสัตว์ปีก	7,122	-	0	7,122
3	Eumseong-gun, Sindon-li, Maengdong-myeon, CHUNGCHONGBUK-DO	22 พฤศจิกายน 2559	ฟาร์มสัตว์ปีก	8,048	-	0	8,048
4	Eumseong-gun, Bonghyun-li, Maengdong-myeon, CHUNGCHONGBUK-DO	22 พฤศจิกายน 2559	ฟาร์มสัตว์ปีก	9,925	-	0	9,925
5	Eumseong-gun, Bonghyun-li, Maengdong-myeon, CHUNGCHONGBUK-DO	22 พฤศจิกายน 2559	ฟาร์มสัตว์ปีก	4,431	-	0	4,431
6	Eumseong-gun, Masan-li, Maengdong-myeon, CHUNGCHONGBUK-DO	22 พฤศจิกายน 2559	ฟาร์มสัตว์ปีก	6,798	-	0	6,798
			รวม	53,024	**	0	53,024

** ไข่ส่วนแรกค้าขายได้จึงจากซัลมอนไปแปรรูป

ประเทศฝรั่งเศส (วันที่ 30 ธันวาคม 2559)

รายงานการระบาดของโรคไข้หวัดนก Highly pathogenic avian influenza virus (H5N8) เกิดขึ้นทั้งหมด 3 จุด ในฟาร์มสัตว์ปีก รายละเอียด ดังนี้

จุดที่	พื้นที่เกิดโรค	วันที่เริ่มการระบาด	ชนิดสัตว์ปีก	ทั้งหมด	ป่วย	ตาย	ทำลาย
1	SaintAgnat, LANDES	22 ธันวาคม 2559	ฟาร์มสัตว์ปีก: เป็ด	4,200	-	-	0
2	Caupenne d'Armagnac, GERS	22 ธันวาคม 2559	ฟาร์มสัตว์ปีก: ไก่	9,500	-	-	0
3	Barcugnan, GERS	22 ธันวาคม 2559	ฟาร์มสัตว์ปีก: เป็ด	8,000	-	-	0
4	Montguilhem, GERS	22 ธันวาคม 2559	ฟาร์มสัตว์ปีก: เป็ด	5,200	-	-	0
5	Duffort, GERS	22 ธันวาคม 2559	ฟาร์มสัตว์ปีก: เป็ด	1,000	-	-	0
6	Barcelone du Gers, GERS	23 ธันวาคม 2559	ฟาร์มสัตว์ปีก: เป็ด	4,400	255	255	0
7	Bourdalat, LANDES	23 ธันวาคม 2559	ฟาร์มสัตว์ปีก: เป็ด	3,678	20	20	0
8	Bourdalat, LANDES	23 ธันวาคม 2559	ฟาร์มสัตว์ปีก: เป็ด	1,000	100	100	0

สถานการณ์ประจำวัน

โรคในสัตว์ปีกจากต่างประเทศ

โรคในคนจากต่างประเทศ

แผนที่ประจำวัน

แผนที่สะสมประจำเดือน



ส่วนโรคสัตว์ปีก (Avian Disease Sub Division)
สำนักควบคุม ป้องกันและบำบัดโรคสัตว์
กรมปศุสัตว์ ถนนพญาไท เขตราชเทวี กทม.
สอบถามข้อมูล โทร 0-2653-444 ต่อ 4137-8 โทรสาร 0-2653-4862
หรือ Email : birdflu@dld.go.th

สถานการณ์ ประจำวันที่ 16 ม.ค. 2560 ณ เวลา 16.00 น.

1. ไม่มีพื้นที่พบโรคไข้หวัดนกในวันนี้
2. ไม่มีรายงานการเกิดโรค 8 ปี, 2 เดือน, 6 วัน (นับจากวันที่ทำลายสัตว์ป่วยรายสุดท้าย วันที่ 12 พ.ย. 2551)
3. สถานการณ์สัตว์ปีกป่วยตายประจำวัน

ลำดับ	จังหวัด	อำเภอ	ตำบล	หมู่	ชนิดสัตว์	ทั้งหมด	ตาย	%ตาย	อาการ
-------	---------	-------	------	------	-----------	---------	-----	------	-------

ไม่มีรายการข้อมูล



กรมปศุสัตว์

กลุ่มควบคุมป้องกันโรคสัตว์ปีก สำนักควบคุม ป้องกัน และบำบัดโรคสัตว์ กรมปศุสัตว์ ถนนพญาไท เขตราชเทวี กรุงเทพฯ 10400 โทร. 0-2653-4444 ต่อ 4161-3

กรมปศุสัตว์สั่งคุมเข้ม ฟาร์มสัตว์ปีกปลอดภัยปลอดโรค

อธิบดีกรมปศุสัตว์สั่งคุมเข้มติดตามสถานการณ์การแพร่ระบาดของโรคไข้หวัดนกในหลายประเทศ กำชับฟาร์มเลี้ยงสัตว์ปีกให้เข้มงวดระบบความปลอดภัยทางชีวภาพ ต้องปฏิบัติตามกฎระเบียบตามที่กรมปศุสัตว์กำหนด ย้ำว่าขณะนี้ประเทศไทยยังไม่มีรายงานการพบโรคไข้หวัดนก แต่อยากขอความร่วมมือจากพี่น้องเกษตรกรให้เฝ้าระวังสุขภาพสัตว์ปีกในช่วงปลายฝนต้นหนาวและหากพบสัตว์ปีกป่วยตายผิดปกติให้รีบแจ้งเจ้าหน้าที่ปศุสัตว์ทันที

นายสัตวแพทย์อภัย สุทธิสังข์ อธิบดีกรมปศุสัตว์ เปิดเผยว่า ปัจจุบันจากการรายงานขององค์การสุขภาพสัตว์โลก (OIE) พบการแพร่ระบาดของโรคไข้หวัดนกในประเทศเพื่อนบ้านรอบๆ ประเทศไทยอย่างต่อเนื่อง อาทิเช่น ประเทศเวียดนาม เมียนมาร์ กัมพูชา ลาว จีน เกาหลีใต้ และญี่ปุ่น ซึ่งมีการส่งทำลายสัตว์ปีกไปแล้วหลายแสนตัว อีกทั้งในช่วงนี้ประเทศไทยสภาพอากาศเปลี่ยนแปลงเข้าสู่ปลายฝนต้นหนาว ขอฝากถึงพี่น้องเกษตรกรผู้เลี้ยงสัตว์ปีก ให้เฝ้าระวังดูแลสุขภาพสัตว์ปีก อย่าให้สัตว์ปีกอ่อนแอและมีภูมิคุ้มกันโรคลดต่ำลง เพื่อป้องกันความเสี่ยงที่จะทำให้สัตว์ปีกมีโอกาสติดเชื้อและเกิดการแพร่ระบาดของโรคไข้หวัดนก โดยเฉพาะในฟาร์มเลี้ยงสัตว์ปีก ใกล้เคียงปoultry ในหมู่บ้านและเปิดที่เลี้ยงปล่อยไล่ทุ่ง

อธิบดีกรมปศุสัตว์ กล่าวเพิ่มเติมว่า กรมปศุสัตว์ได้สั่งการให้สำนักงานปศุสัตว์จังหวัดและปศุสัตว์อำเภอทั่ว

อธิบดีกรมปศุสัตว์ กล่าวเพิ่มเติมว่า กรมปศุสัตว์ได้สั่งการให้สำนักงานปศุสัตว์จังหวัดและปศุสัตว์อำเภอทั่วประเทศเข้มงวดในการดำเนินมาตรการ ฝ้าระวังและป้องกันโรคในพื้นที่ สั่งให้เจ้าหน้าที่ปศุสัตว์เข้าตรวจเยี่ยมเกษตรกรทุกราย และรายงานสถานการณ์สัตว์ปีกทุกวัน เข้มงวดฟาร์มเลี้ยงสัตว์ปีก ต้องมีระบบความปลอดภัยทางชีวภาพ ทำความสะอาดและฆ่าเชื้อโรคในโรงเรือนและบริเวณโดยรอบ อย่างน้อยสัปดาห์ละ 1 ครั้ง ให้สัตวแพทย์ควบคุมฟาร์มเข้มงวดเรื่องระบบความปลอดภัยภายในฟาร์ม ควบคุมการเข้า-ออกฟาร์ม ให้ฉีดพ่นยานพาหนะทุกคัน เน้นให้ฉีดพ่นน้ำยาฆ่าเชื้อให้เปียกชุ่ม และเมื่อได้รับแจ้งหรือพบสัตว์ปีกป่วยตายผิดปกติ หรือมีอาการสงสัยเหมือนนิยามโรคไข้หวัดนก ให้เจ้าหน้าที่ปศุสัตว์เข้าพื้นที่ตรวจสอบและดำเนินการมาตรการควบคุมโรคทันที

ขอความร่วมมือให้เจ้าหน้าที่ปศุสัตว์ประสานงานกับหน่วยงานที่เกี่ยวข้อง เพื่อร่วมกันฝ้าระวังและป้องกันโรคไข้หวัดนกในพื้นที่ ร่วมกับสำนักงานสาธารณสุขจังหวัดและอำเภอ หน่วยงานปกครองและองค์กรปกครองส่วนท้องถิ่น และหน่วยงานของกระทรวงทรัพยากรธรรมชาติและสิ่งแวดล้อม ทำการประชาสัมพันธ์และทำความเข้าใจกับเกษตรกรและประชาชนทั่วไปเพื่อไม่ให้ตื่นตระหนก โดยผ่านสื่อประชาสัมพันธ์ต่างๆ อย่างใกล้ชิด และให้ประชาชนมีส่วนร่วมในการฝ้าระวังและแจ้งโรคด้วย

อธิบดีกรมปศุสัตว์ ย้ำขอความร่วมมือพี่น้องเกษตรกรและประชาชนทั่วไป หากพบสัตว์ปีกป่วยตายผิดปกติในหมู่บ้านหรือชุมชนของท่าน ให้รีบแจ้งเจ้าหน้าที่สำนักงานปศุสัตว์จังหวัดหรือปศุสัตว์อำเภอใกล้บ้านท่าน หรือโทรศัพท์แจ้งสายด่วน เบอร์ 096-301-1946 ตลอด 24 ชั่วโมง

ข้อมูล : กลุ่มควบคุมป้องกันโรคสัตว์ปีก สำนักควบคุม ป้องกันและบำบัดโรคสัตว์

ด่วนที่สุด

ที่ กษ ๐๖๑๐.๐๘/ว ๓๓๓๖ ก

กรมปศุสัตว์

ถนนพญาไท กทม.๑๐๔๐๐



ฉันทาคม ๒๕๕๙

เรื่อง โครงการเฝ้าระวังโรคใช้หวัดนกเชิงรุกแบบบูรณาการของประเทศไทย ครั้งที่ ๑/๒๕๖๐

เรียน ผู้ว่าราชการจังหวัด ๗๖ จังหวัด

สิ่งที่ส่งมาด้วย โครงการเฝ้าระวังโรคใช้หวัดนกเชิงรุกแบบบูรณาการของประเทศไทย ครั้งที่ ๑/๒๕๖๐

ตามที่กรมปศุสัตว์มีนโยบายให้มีการรณรงค์ค้นหาโรคใช้หวัดนกในสัตว์ปีกแบบบูรณาการ อย่างน้อยปีละ ๒ ครั้ง อย่างต่อเนื่อง นั้น เนื่องจากในปัจจุบันยังคงมีรายงานการเกิดโรคใช้หวัดนกของประเทศ เพื่อนบ้านอย่างต่อเนื่อง ดังนั้น เพื่อเป็นการเฝ้าระวังโรคอย่างเข้มข้น กรมปศุสัตว์จึงได้ขยายระยะเวลาเพื่อ ดำเนินโครงการเฝ้าระวังโรคใช้หวัดนกเชิงรุกแบบบูรณาการของประเทศไทย ครั้งที่ ๑/๒๕๖๐ เป็น ๒ เดือน ระหว่างวันที่ ๑ ธันวาคม ๒๕๕๙ - ๓๑ มกราคม ๒๕๖๐ โดยมีรายละเอียดการดำเนินงานที่สำคัญ ดังนี้

๑. การเฝ้าระวังโรคด้วยอาการทางคลินิก (Clinical Active Surveillance) โดยเครือข่ายเฝ้า ระวังโรคเข้าตรวจเยี่ยมเกษตรกรผู้เลี้ยงสัตว์ปีกทุกรายและสอบถามอาการสัตว์ปีกในระยะเวลา ๓๐ วันที่ผ่าน มาว่ามีสัตว์ปีกป่วยหรือตายผิดปกติหรือไม่ เมื่อทราบหรือพบว่ามีสัตว์ปีกป่วยตายผิดปกติสงสัยโรคใช้หวัดนกให้ แจ้งปศุสัตว์อำเภอเพื่อดำเนินการตรวจสอบและเฝ้าระวังควบคุมโรคตามที่กำหนดไว้ต่อไป

๒. การเฝ้าระวังโรคใช้หวัดนกเชิงรุกทางห้องปฏิบัติการในสัตว์ปีกที่เลี้ยงบริเวณบ้าน (back yard) โดยให้สำนักงานปศุสัตว์จังหวัดดำเนินการตามพื้นที่เป้าหมายและการเก็บตัวอย่างดังนี้

๒.๑ สัตว์ปีกที่เลี้ยงหลังบ้านรวมถึงที่ไม่เลี้ยงเป็นลักษณะฟาร์มในพื้นที่ตำบลที่เสี่ยง ต่อโรคระบาด ให้สำนักงานปศุสัตว์จังหวัดสุ่มครัวเรือนผู้เลี้ยงสัตว์ปีก ๔ ครัวเรือน ในทุกหมู่บ้านของตำบลที่

๒. การเฝ้าระวังโรคไข้หวัดนกเชิงรุกทางห้องปฏิบัติการในสัตว์ปีกที่เลี้ยงบริเวณบ้าน (back yard) โดยให้สำนักงานปศุสัตว์จังหวัดดำเนินการตามพื้นที่เป้าหมายและการเก็บตัวอย่างดังนี้

๒.๑ สัตว์ปีกที่เลี้ยงหลังบ้านรวมถึงที่ไม่เลี้ยงเป็นลักษณะฟาร์มในพื้นที่ตำบลที่เสี่ยงต่อโรคระบาด ให้สำนักงานปศุสัตว์จังหวัดสุ่มครัวเรือนผู้เลี้ยงสัตว์ปีก ๔ ครัวเรือน ในทุกหมู่บ้านของตำบลที่กำหนด เพื่อสุ่มเก็บตัวอย่าง cloacal swab สัตว์ปีก ๕ ตัว ต่อครัวเรือน (๑ หลอดตัวอย่าง)

๒.๒ สัตว์ปีกที่เลี้ยงหลังบ้านรวมถึงที่ไม่เลี้ยงเป็นลักษณะฟาร์มในพื้นที่ตำบลที่ติดชายแดนประเทศเพื่อนบ้านและภายในรัศมี ๕ กิโลเมตรรอบตำบลที่ติดชายแดนประเทศเพื่อนบ้าน ให้สำนักงานปศุสัตว์จังหวัดสุ่มครัวเรือนผู้เลี้ยงสัตว์ปีก ๔ ครัวเรือน ในทุกหมู่บ้านของตำบลที่กำหนด เพื่อสุ่มเก็บตัวอย่าง oropharyngeal swab สัตว์ปีก ๕ ตัว ต่อครัวเรือน (๑ หลอดตัวอย่าง)

๒.๓ สัตว์ปีกที่เลี้ยงบริเวณพื้นที่แหล่งทำรังวางไข่ของนกและพื้นที่ที่นกอพยพอาศัยอยู่เป็นจำนวนมากในรัศมี ๕ กิโลเมตร ให้สำนักงานปศุสัตว์จังหวัดสุ่มครัวเรือนผู้เลี้ยงสัตว์ปีก ๔ ครัวเรือนในทุกหมู่บ้านและตำบลที่กำหนด เพื่อสุ่มเก็บตัวอย่าง cloacal swab จำนวนสัตว์ปีก ๕ ตัว ต่อครัวเรือน (๑ หลอดตัวอย่าง)

๓. การเฝ้าระวังโรคเชิงรุกทางห้องปฏิบัติการในเป็ดไล่ทุ่ง ให้สำนักงานปศุสัตว์จังหวัดเก็บตัวอย่าง cloacal swab ผุงที่ขึ้นทะเบียน ผุงละ ๒๐ ตัว (๑๒ หลอดตัวอย่าง) และ serum ในเป็ดไล่ทุ่ง ผุงละ ๓๐ ตัว โดยให้สุ่มเก็บตามจำนวนผุงและอำเภอที่กำหนด

๔. การเฝ้าระวังโรคไข้หวัดนกเชิงรุกทางห้องปฏิบัติการในโรงฆ่าสัตว์ปีกที่ได้รับอนุญาต ขจส. ๒ ให้สำนักงานปศุสัตว์จังหวัดเก็บตัวอย่าง cloacal swab จำนวน ๔ หลอดตัวอย่าง/โรงฆ่า (สัตว์ปีก ๕ ตัว/๑ หลอดตัวอย่าง)

๗. การเฝ้าระวังโรคไข้หวัดนกเชิงรุกทางห้องปฏิบัติการในไก่ไข่ในโรงเรียนในโครงการตามพระราชดำริฯ ให้สำนักงานปศุสัตว์จังหวัด เก็บตัวอย่าง oropharyngeal swab จำนวน ๔ หลอดตัวอย่าง/โรงเรียน (ไก่ไข่ ๕ ตัว/๑ หลอดตัวอย่าง)

๘. การตรวจวินิจฉัยและการรายงานผล สถาบันสุขภาพสัตว์แห่งชาติและศูนย์วิจัยและพัฒนาการสัตวแพทย์ดำเนินการตรวจตัวอย่าง cloacal swab และ oropharyngeal swab โดยแยกหาเชื้อไวรัสไข้หวัดนกและโรคนิวคาสเซิล และตรวจตัวอย่าง serum โดยใช้วิธี HI test (H5 และ H7) ส่วนตัวอย่างซาก หากตรวจวินิจฉัยแล้วไม่ใช่โรคไข้หวัดนก หรือโรคนิวคาสเซิลให้ตรวจวินิจฉัยด้วยการที่สัตว์ปีกป่วยตายมีสาเหตุจากอะไร และรายงานผลไปยังสำนักงานปศุสัตว์จังหวัด พร้อมลงข้อมูลในอินเทอร์เน็ต

๙. การติดตามประเมินผล ให้สำนักงานปศุสัตว์เขตติดตามจังหวัดในพื้นที่รับผิดชอบและรายงานผลมายังสำนักควบคุม ป้องกันและบำบัดโรคสัตว์ เพื่อเสนอกรมปศุสัตว์ต่อไป รายละเอียดตามสิ่งที่ส่งมาด้วย

ทั้งนี้สามารถดาวน์โหลดสิ่งที่ส่งมาด้วยที่ ระบบสารสนเทศเพื่อการเฝ้าระวังโรคไข้หวัดนกหัวข้อหนังสือเวียนกลุ่มควบคุมป้องกันโรคสัตว์ปีก (<http://164.115.129.63/dcontrol/site/>)

จึงเรียนมาเพื่อโปรดทราบ และแจ้งให้ปศุสัตว์จังหวัดดำเนินการต่อไปด้วย จะขอบคุณมาก

ขอแสดงความนับถือ



(นายไพโรจน์ เสงแสงชัย)
รองอธิบดี รักษาการแทน

ปี : 2559

ชนิดสัตว์ : --- แสดงทั้งหมด

เขตปศุสัตว์ : --- แสดงทั้งหมด

จังหวัด : --- แสดงทั้งหมด

อำเภอ : --- แสดงทั้งหมด

	ม.ค.	ก.พ.	มี.ค.	เม.ย.	พ.ค.	มิ.ย.	ก.ค.	ส.ค.	ก.ย.	ต.ค.	พ.ย.	ธ.ค.
โรคคอบวม (Haemorrhagic Septicemia)	-	1	-	-	-	-	-	-	-	2	1	-
โรคซี เอ อี (CAE)	1	-	-	-	1	-	2	4	-	-	-	-
โรคติดเชื้ออีโคไล (E.coli)	-	-	-	-	-	-	-	-	-	-	1	-
โรคทูเบอร์คูโลซิส (Tuberculosis)	-	-	-	-	-	-	-	-	-	-	-	-
โรคบรูเซลโลซิส (Brucellosis)	12	11	6	10	11	15	16	5	12	1	5	4
โรคแบล็กเลก หรือโรคไขขาตัว (blackleg)	-	1	-	-	-	-	-	-	-	-	-	-
โรคปากและเท้าเปื่อย (FMD)	-	-	-	-	-	-	-	-	-	1	3	3
โรคปากและเท้าเปื่อย (FMD) Type A	2	4	7	4	1	1	4	2	-	1	9	2
โรคปากและเท้าเปื่อย (FMD) Type O	6	1	3	2	2	7	14	28	23	27	19	6
โรคปากและเท้าเปื่อย (FMD) ไม่เก็บตัวอย่าง รอยโรค	7	3	1	3	1	-	1	5	-	-	4	3
โรคปากและเท้าเปื่อย (FMD) ไม่ทราบ Type	7	5	1	2	2	1	6	5	-	1	10	-
โรคพยาธิเม็ดเลือด (Blood parasite)	1	-	-	-	-	-	-	1	-	-	1	-
โรคพี อาร์ เอส (PRRS)	3	6	2	1	-	-	1	5	2	2	4	5
โรคพี อาร์ เอส (PRRS) และโรคอหิวาต์สุกร (Classical swine Fever)	-	-	-	-	-	-	-	-	1	1	2	-
โรคพี อี ดี (PED)	-	-	-	-	-	-	-	-	-	-	-	-
โรคมงคล่อเทียม (Meloidosis)	-	-	-	-	-	1	-	1	1	1	-	1
โรคโลหิตจางติดเชื้อในม้า (EIA)	-	-	-	-	1	-	-	-	-	-	-	-
โรคสเตร็ปโตคอคคัส (Streptococcosis)	-	1	-	-	1	-	-	-	-	-	-	-
โรคอหิวาต์สุกร (Classical Swine Fever)	4	-	-	-	-	-	1	1	3	-	-	2

โครงการเฝ้าระวังโรคไข้หวัดนกเชิงรุกแบบบูรณาการของ ประเทศไทย ครั้งที่ 1/2560

เป้าหมายพื้นที่เก็บตัวอย่างสัตว์ปีกที่เลี้ยงบริเวณบ้าน

วันที่ส่งตัวอย่าง	ตำบลที่เลี้ยงสัตว์ปีกหนาแน่น			
	อำเภอ	ตำบล	จำนวนหมู่บ้าน	จำนวนตัวอย่าง
10 มกราคม 2560	ท่าม่วง	หนองตากยา	16	64

หมายเหตุ เก็บตัวอย่าง cloacal swab ทุกหมู่บ้านที่กำหนด หมู่บ้านละ 4 ครัวเรือนๆละ 5 ตัว

ตำบลที่ติดชายแดนประเทศเพื่อนบ้าน

วันที่ส่งตัวอย่าง	อำเภอ	ตำบล	ชื่อหมู่บ้าน	จำนวนตัวอย่าง
10 มกราคม 2560	ด่านมะขามเตี้ย	จรเข้เผือก	หนองโสน	4
10 มกราคม 2560	ทองผาภูมิ	ปลื้ม	ปลื้มคี	4
10 มกราคม 2560		ลิ้นถิ่น	ลิ้นถิ่น	4
10 มกราคม 2560			หนองเจริญ	4
10 มกราคม 2560		ห้วยเขย่ง	ห้วยปากคอก	4
10 มกราคม 2560	ไทรโยค	บ้องตี้	บ้องตี้ล่าง	4
10 มกราคม 2560			บ้องตี้	4
10 มกราคม 2560		ศรีมงคล	วังน้ำเขียว	4
10 มกราคม 2560			หนองปลาชิว	4
10 มกราคม 2560	เมืองกาญจนบุรี	บ้านเก่า	หนองบ้านเก่า	4
10 มกราคม 2560			ลำทหาร	4
10 มกราคม 2560			ตะเคียนงาม	4

หมายเหตุ เก็บตัวอย่าง oropharyngeal swab หมู่บ้านละ 4 ครัวเรือนๆละ 5 ตัว

พื้นที่ที่สุ่มเก็บตัวอย่างในโรงฆ่าสัตว์ปีก

วันที่ส่งตัวอย่าง	อำเภอ	โรงฆ่าสัตว์ปีก (จำนวนแห่ง)	จำนวนตัวอย่าง
12-ม.ค.-60	เมืองกาญจนบุรี	2	8

หมายเหตุ เก็บตัวอย่างสัตว์ปีกโดยเก็บตัวอย่างด้วยวิธี cloacal swab จำนวน 4 หลอดตัวอย่าง/โรงฆ่า

พื้นที่เก็บตัวอย่างไก่ไข่ในโรงเรียนในโครงการตามพระราชดำริฯ

วันที่ส่งตัวอย่าง	อำเภอ	ตำบล	ชื่อโรงเรียน	จำนวนตัวอย่าง
17-ม.ค.-60	ไทรโยค	บ้องตี้	วัดสุธาสิณี	4

หมายเหตุ เก็บตัวอย่างด้วยวิธี oropharygeal swab จำนวน 4 หลอดตัวอย่าง/โรงเรียน (ไก่ไข่ 5 ตัว/1 หลอดตัวอย่าง)

**กิจกรรมสำรวจระดับภูมิคุ้มกันโรคในไก่ภายหลังที่ได้รับ
วัคซีนป้องกันโรคนิวคาสเซิล รอบที่ 1 ประจำปี 2560
ระหว่างวันที่ 1-31 มกราคม 2560**

เป้าหมายการเก็บตัวอย่างและจำนวนตัวอย่างที่เก็บ

1. ฟาร์มมาตรฐานไก่เนื้อ ฟาร์มละ 15 ตัวอย่าง
2. ฟาร์มมาตรฐานไก่ไข่ ฟาร์มละ 5 ตัวอย่าง
3. ฟาร์มมาตรฐานไก่พันธุ์ ฟาร์มละ 5 ตัวอย่าง
4. ไก่ไข่ในโรงเรียนในโครงการพระราชดำริ ที่ได้รับการทำวัคซีนป้องกันโรคนิวคาสเซิลตามโครงการรณรงค์ทำวัคซีนป้องกันโรคในไก่พื้นเมือง โรงเรียนละ 10 ตัวอย่าง
5. ไก่พื้นเมืองในพื้นที่กั้นชนรอบฟาร์มในคอมพาร์ทเมนต์ เก็บตัวอย่างซีรัมไก่พื้นเมืองพื้นที่รอบกั้นชน กั้นชนละ 2 ครัวเรือน ครัวเรือนละ 5 ตัวอย่าง
6. ไก่พื้นเมืองปรับระบบการป้องกันโรค ฟาร์มละ 10 ตัวอย่าง
7. ไก่พื้นเมืองในพื้นที่ตำบลที่มีการเลี้ยงสัตว์ปีกตามแนวชายแดน หมู่บ้านละ 5 ตัวอย่าง

อายุสัตว์ปีกที่เก็บตัวอย่าง

1. ไก่เนื้อ ให้เก็บตัวอย่างซีรัมอายุมากกว่า 30 วันขึ้นไป
2. ไก่ไข่และไก่พันธุ์ ให้เก็บตัวอย่างซีรัมอายุ ดังนี้
 - ♦ กรณีสุ่มได้ไก่รุ่นให้เก็บช่วงอายุ 7-14 สัปดาห์
 - ♦ กรณีสุ่มได้ไก่สาวให้เก็บช่วงอายุ 15-20 สัปดาห์
 - ♦ กรณีสุ่มได้ไก่ระยะไข่ให้เก็บช่วงอายุ 35-55 สัปดาห์
3. ไก่พื้นเมืองให้เก็บอายุ 8 สัปดาห์ขึ้นไป ซึ่งต้องได้รับการทำวัคซีนป้องกันโรคนิวคาสเซิลตามโครงการรณรงค์ทำวัคซีนป้องกันโรคในไก่พื้นเมือง โดยให้ดำเนินการเจาะเลือดเก็บตัวอย่างซีรัมภายหลังที่ทำวัคซีนป้องกันโรคนิวคาสเซิลอย่างน้อย 2 สัปดาห์
4. ไก่ไข่ในโรงเรียนโครงการพระราชดำริให้ดำเนินการเจาะเลือดเก็บตัวอย่างซีรัมภายหลังที่ทำวัคซีนป้องกันโรคนิวคาสเซิลอย่างน้อย 2 สัปดาห์

อำเภอ	พื้นที่การเก็บตัวอย่าง						
	ฟาร์มมาตรฐาน			ไก่พื้นเมือง			ไก่ไข่ โรงเรียน ตชด.
	ไก่เนื้อ	ไก่ไข่	ไก่พันธุ์	รอบฟาร์ม คอมพาร์ทเมนต์	ปรับระบบการเลี้ยง	สัตว์ปีกตาม แนวชายแดน	
เมืองกาญจนบุรี	2	2	0	0	0	10	0
ไทรโยค	0	0	0	0	0	20	1
บ่อพลอย	3	0	2	0	0	0	0
ศรีสวัสดิ์	0	0	0	0	1	0	0
ท่ามะกา	3	0	0	0	0	0	0
ท่าม่วง	3	0	0	2	0	0	0
ทองผาภูมิ	0	0	0	0	0	10	0
พนมทวน	2	0	0	1	0	0	0
เลาขวัญ	2	0	3	0	0	0	0
ห้วยกระเจา	4	0	1	0	0	0	0
หนองปรือ	0	0	0	0	1	0	0
ด่านมะขามเตี้ย	0	0	0	0	1	0	0
สังขละบุรี	0	0	0	0	1	0	0

วิธีการเก็บและส่งตัวอย่าง serum

- 1) ใช้ไซริงค์ 3 ml เจาะเลือดจากเส้นเลือดดำที่ปัก คอ หรือ ขา จำนวน 1.5-2 ml/ตัว
 - 2) ปิดฝาเข็มให้แน่น ดึงก้านไซริงค์จนสุดความยาวของไซริงค์เพื่อให้มีช่องว่างสำหรับซีรัมที่จะแยกตัวออกมาจากเลือด วางไซริงค์ในแนวนอนเพื่อให้ซีรัมแยกจากเลือดได้ดี จากนั้นใส่ตัวอย่างเลือดสัตว์ปักจากโรงเรือนหรือครัวเรือนเดียวกันในถุงพลาสติก รัดปิดปากถุงให้สนิท ไม่ให้น้ำเข้าถุง
 - 3) เขียนป้ายชื่อฟาร์ม/ โรงเรือน/ เกษตรกร/ วันที่เก็บ และชื่อผู้เก็บตัวอย่างใส่ถุงพลาสติกซ้อนถุงที่ใส่ตัวอย่าง โดยให้เห็นป้ายชัดเจน รัดถุงให้แน่น (ซ้อนถุงพลาสติกสองชั้น ให้เห็นป้ายประวัติตัวอย่างที่อยู่ระหว่างถุงอย่างชัดเจน)
 - 4) เก็บที่อุณหภูมิห้องและส่งตัวอย่างทันที ภายใน 24 ชั่วโมง พร้อมใบส่งตรวจตัวอย่าง หากไม่สามารถส่งได้ทันทีให้ดำเนินการตามข้อใดข้อหนึ่ง ดังนี้
 - 4.1 ให้เก็บถุงใส่ตัวอย่างไว้ที่อุณหภูมิ 4 องศาเซลเซียส (ตู้เย็นช่องปกติ) **ห้ามแช่แข็ง** นำส่งตรวจให้ถึงห้องปฏิบัติการภายใน 48 ชั่วโมง หลังจากเก็บตัวอย่าง
 - 4.2 ให้ปั่นแยกซีรัมและเก็บไว้ในช่องแช่แข็ง
- หมายเหตุ** ทั้งนี้ห้องปฏิบัติการจะไม่รับตรวจตัวอย่างที่มีลักษณะดังต่อไปนี้ เนื่องจากอาจส่งผลกระทบต่อผลการตรวจได้
- ตัวอย่างซีรัมที่เก็บส่งเกิน 2 วัน
- ตัวอย่างซีรัมที่มีเม็ดเลือดแดงแตกปะปนหรือ Hemolyzed serum
- 5) การส่งตัวอย่างต้องปิดป้ายถุงใส่ตัวอย่างให้ชัดเจน ส่งตรวจที่ห้องปฏิบัติการในเขตพื้นที่รับผิดชอบ

ปรับระบบการเลี้ยง ไก่พื้นเมือง / ไก่ชน

- คำขอขึ้นทะเบียน กช.1

- แบบประเมิน กช.2

อำเภอละ **25**ฟาร์ม ครั้งปีแรก **13** ฟาร์ม

การรณรงค์ทำความสะอาดและทำลายเชื้อโรค

- กิจกรรม การรณรงค์ทำความสะอาดและทำลายเชื้อโรค

พ่นยา..มาเชื่อได้จริง!



เข้าเล้า พ่นให้ทั่ว



เป็ยกชุมที่คอกและพื้นคอก



เป็ยกชุมด้านข้างและหลังค



เป็ยกชุมบริเวณหากิน

